

HUSK – KUNST SKAL SES I VIRKELIGHEDEN

Nivaagaards Malerisamling
Gammel Strandvej 2, 2990 Nivå
Tirsdag til fredag kl. 12-16
Weekender og helligdage kl. 11-17
Aftenåbent hver onsdag til kl. 20
Mandag lukket



NIVAAGAARDS
MALERISAMLING

DEN LILLE KUNSTAVIS NR. 1

Knud W. Jensen og Johannes Hage.
To danske samlere
10. juni 2012 – 20. januar 2013

Modernisme & Guldalder

To ildsjæle, to samlinger, én udstilling.
Fælles var kærligheden til kunst, et intenst og
ambitiøst samlervirke samt ønsket om at give
kunsten en fremtrædende rolle i samfundet.

DET GENERØSE MUSEUM SIDE 2

To gavmilde mæcener og deres museumsgaver

KUNST TIL FOLKET SIDE 3

Knud W. Jensen formåede at formidle
moderne kunst for den brede offentlighed

MODERNISMEN – OPBRUD OG NYBRUD SIDE 3

Form, flader, linjer og rum

EN PASSIONERET SAMLER SIDE 5

Johannes Hage var drevet af kærlighed til
kunsten

GULDALDEREN – I SKYGGE OG SOL SIDE 6

Ulykkerne regnede ned over landet, men
kreativiteten blomstrede som aldrig før

RUNDT OM Udstillingen SIDE 8

Omvisninger, foredrag, fakta og film



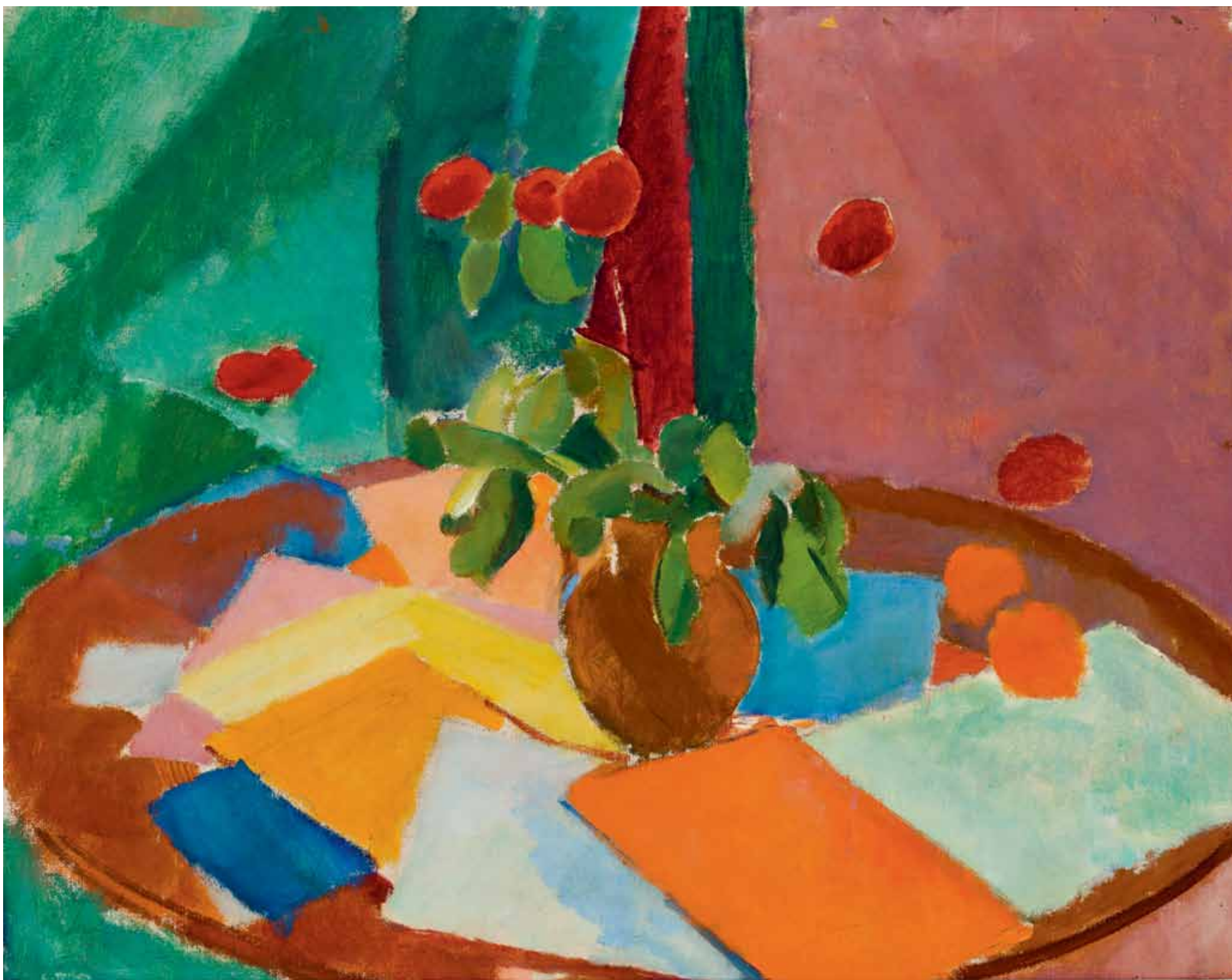
I perioden den 10. juni 2012 – 20. januar 2013 viser Nivaagaards Malerisamling udstillingen Modernisme & Guldalder, hvor museet præsenterer et rigt og repræsentativt udvalg af klassiske modernistiske værker fra Louisiana Museum of Modern Art samt værker fra Nivaagaards egen fine guldaldersamling. På udstillingen vil man kunne opleve essensen af dansk kunst fra tidlig guldalder over de progressive modernister frem til det abstraktes gennembrud. En række af de udstillede værker kommer direkte fra de to museers magasiner og vil derfor være nye for de fleste gæster.

Fra modernismen vil man kunne opleve flere værker af kunstnere som Karl Isakson, Erik Hoppe, Vilhelm Lundstrøm, Harald Giersing, Henry Heerup og Carl-Henning Pedersen. Fra guldalderen vises udvalgte værker af kunstnere som Eckersberg, Købke, Lundbye, Marstrand og Skovgaard. ... >

VILHELM LUNDSTRØM (1893-1950)
Model, 1930.
Olie på lærred, 130 x 96,9 cm.
Louisiana Museum of Modern Art

SOMMER 2012
40 KR





KARL ISAKSON (1878-1922)
Opstilling med tulipaner, 1920.
 Olie på lærred, 59 x 74 cm.
 Louisiana Museum of Modern Art

Som et udtryk for 1920'ernes dyrkelse af orden udgør geometri, symmetri og regelmæssighed strukturen bag den musikalske etude i rene farvers harmonier og komplementære klange

ERIK HOPPE (1896-1968)
Sommerdag i Søndermarken, 1944.
 Olie på lærred, 74 x 86,5 cm.
 Louisiana Museum of Modern Art

Fra alléen vendte Hoppe blikket ud mod parkens plæner. I eftermiddagssolens modlys øges farvekraften i hans kunst. Her kigger han fra buskadsets blålige skyggeverden ud på lyspletter og sommerliv på plænen i den park, der nu var folkets



HVIS DU VIL VIDE MERE ...

MALERIETS FORNYELSE 1908-41 Lennart Gottlieb (2012)

MODERNISME OG MALERI Lennart Gottlieb (2011)

DE GLADE GIVERE Knud W. Jensen (1996)

DANSK KUNST – I DET 20. ÅRHUNDREDE Mikael Wivel (2008)

epoke i dansk kunst, der gik forud for åbningen af Louisiana i 1958 og siden har kendetegnet museets store danske samling.

ALT MAGT TIL KUNSTNERENE

I slutningen af 1800-tallet begyndte de teknologiske landvindinger at ændre verden, og den hastigt voksende industrialisering affødte en helt ny samfundsorden. Forandringerne nåede også ind i kunstens sfære, hvor malerne tog udgangspunkt i den ny tid, hvor alting gik hurtigere, og intet længere var som før. Hvor kunsten tidligere primært havde udfoldet sig under kongen, kirken og adelen, hæftede den efter midten af 1800-tallet primært til den ressourcerstærke borgerlige klasse. Parallelt med denne udvikling af demokratiet og en ny kulturel elite foregik også en anden og mere rebelsk. Den fik blandt andet udtryk ved kunstnerens ønske om helt at løsrive sig fra enhver form for tilhørsforhold og en ambition om, at selve magten over kunsten skulle overdrages til dem selv.

Lige siden renaissance havde centralperspektivets love været de gældende indenfor billedkunsten, men dette gjorde kunstnerne nu op med. De bevægede sig i stigende grad væk fra en naturalistisk realistisk motivverden og fremstilling af naturen og interesserede sig i stedet intenst for en mere subjektiv og ekspressiv abstrakt udtryksform. Fokus var især på kunstværkets egne iboende kvaliteter; den rene form, fladen, linjer og rum samt en mere strålende palet. Dette gennemgribende nybrud i kunsten har sidenhen fået betegnelsen modernisme.

På udstillingen Modernisme & Guldalder kan publikum opleve en række værker fra den tidlige danske modernisme i de første årtier af århundredet, fra Karl Isaksons harmonisk klangfyldte lærreder over Vilhelm Lundstrøms geometrisk monumentale billedkompositioner til Adam Fischers enkle skulpturer. Blandt udløberne i mellemkrigstidens koloristiske opbrud og efterkrigstidens abstrakte maleri og skulptur kan publikum opleve værker af frontløbere som Georg Jacobsen, Carl-Henning Pedersen og på skulptursiden Henry Heerup og Sonja Ferlov Mancoba.

Dansk kunst udgør grundstammen i Knud W. Jensens oprindelige samling



EGILL JACOBSEN (1910-1998)
Masker i blåt, 1943.
 Olie på lærred, 99,5 x 72 cm.
 Louisiana Museum of Modern Art

Egill Jacobsen er kendt som *Maskernes mester*, fordi han i næsten 70 år havde masken som en gennemgående motivisk figur i sine farverige malerier



EN PASSIONERET SAMLER

Johannes Hage (1842-1923) voksede op i et velhavende, højborgerligt miljø, hvor musik, litteratur, kunst og politik var en selvfølgelig del af dagligdagen, og mange af tidens kunstnere færdedes hjemmevant til selskaber og saloner i det rige og åbne Hageske hjem.

Kunstinteressen var derfor naturlig for Johannes Hage, og han erhvervede selv billedkunst mere eller mindre fra det øjeblik, han fik sit eget hjem. Dog begyndte han først for alvor at samle, da han var midaldrende, hvor det udviklede sig til noget, der lignede en lidenskab. Han blev passioneret samler, og interessen varede frem til hans død.

Johannes Hage havde i sin ungdom studeret nationaløkonomi, men slog sig efter krigen ned som landmand og var desuden i en lang årrække aktiv som politiker, hvor en af hans mærkesager var kunst og kulturpolitik. Herregården Nivaagaard blev drevet som en moderne virksomhed med speciale i kvægdrift og mælkeprodukter. Til gården hørte desuden et velfungerende teglværk, og begge steder beskæftigede Johannes Hage en stor gruppe af mennesker. Hans sociale engagement var omfattende, og med årene blev han en central figur i lokalsamfundet. På hans foranledning blev der opført et hospital, en skole og en kirke i Nivå.

Som kunstsamler indskriver Hage sig i en udvikling, der begyndte med brygger Carl Jacobsen, der som den første åbnede sit Glyptotek for offentligheden allerede i 1897. Efter ham fulgte en række af passionerede samlere, der alle kom til at sætte et markant præg på dansk kunst og kulturliv. Blandt den særlige gruppe af dynamiske borgeres museer kan nævnes Faaborg Museum, der blev stiftet af Mads Rasmussen i 1910, Heinrich og Pauline Hirschsprungs Den Hirschsprungske Samling i København, der åbnede 1911 og Wilhelm Hansens Ordrupgaard, der åbnedes for offentligheden i 1918.

EN KUNSTSAMLING TAGER FORM

Når Johannes Hage kastede sig over kunstindsamling, skyldtes det hans opvækst i et af Københavns ledende kulturmiljøer. Nok så vigtigt var dog ønsket om at genrejse

JOHANNES HAGE som løjtnant på vej i krig i 1864. Senere blev han såret i den ene skulder, men heldigvis gik kuglen lige igennem, og han slap uden varige mén

Den danske maler Johannes Hage (1842-1923) blev kendt som en af de mest betydningsfulde kunstnere i Danmark. Han var en af de mest produktive malere i sin tid, og hans værker er kendt for deres detaljerede og realistiske fremstilling af hverdagslivet. Hage var en af de mest populære malere i Danmark, og hans værker er meget eftersøgt og højt værdsat. Han var en af de mest produktive malere i sin tid, og hans værker er kendt for deres detaljerede og realistiske fremstilling af hverdagslivet. Hage var en af de mest populære malere i Danmark, og hans værker er meget eftersøgt og højt værdsat.

Danmarks anseelse efter nederlaget i 1864 ved en tilvejebringelse og visning af det ypperste, europæisk kunst havde frembragt.

Nivaagaards Malerisamling blev Johannes Hages livsværk. Museet blev stiftet i 1908, som en selvejende institution med en årlig sum tilknyttet den daglige drift, der skulle sikre museet efter Hages død.

Fra sin far arvede Johannes Hage de fleste af de guldaldermalerier, der i dag udgør en væsentlig del af museets samling. Men han fortsatte livet igennem med at udbygge sin samling og supplerede den gennem årene med adskillige kunstkøb, hvoraf flere var malerier af de bedste guldaldermalere; Eckersberg, Lundbye, Skovgaard og Marstrand. Hovedparten af de ældre europæiske malerier erhvervede han sidst i 1890’erne og i begyndelsen af det nye århundrede, hvor han købte intenst og systematisk ind af værker af kunstnere som Rembrandt, Bellini, Jan Steen og Cranach.

I forbindelse med sine kunstkøb rådførte Johannes Hage sig med eksperter på området fra både ind- og udland. I Danmark var det især kaptajn Frederik Peter Grünewaldt og museumsinspektør, senere museumsdirektør, Karl Madsen, der spillede en væsentlig rolle som rådgivere og kritikere. I Italien var der kunsthistorikeren Gustave Frizzoni, som var en stor kapacitet indenfor sit felt, ikke mindst når det gjaldt italiensk renaissancekunst, og endelig var der i Holland kunsthistorikeren og samleren Cornelis Hofstede de Groot.

Johannes Hage opfattede det unikke kunstværk som et særligt potentiale for åndelig oplevelse for beskueren og mente, at man i en kunstsamling burde gå efter det sublime kunstværk i stedet for en større samling af mindre spektakulære værker. Drevet af kærligheden til kunst udøvede han i denne ånd et intenst og ambitiøst samlervirke, der resulterede i den fornemme samling af kunstværker fra den danske guldalder og europæiske renaissance og barok, der kan opleves på museet.

GULDALDEREN – I SKYGGE OG SOL

Én af de frodigste perioder i nyere dansk historie var første halvdel af 1800-tallet. Både politisk, videnskabeligt og kulturelt var det en brydningstid. De første årtier var dramatiske, da et hav af ulykker regnede ned over landet. Slaget på Reden i 1801, englændernes bombardement af København og tabet af flåden i 1807. I 1813 gik staten bankerot, og den økonomiske krise varede frem til sidst i 1820’erne. Det store slag fik landet, da Norge i 1814 måtte afstås til Sverige.

Mærkværdigvis afføder trange tider ofte kreativitet og nytænkning, og på dette punkt var disse årtier ingen undtagelse. Inden for kulturlivet oplevede man en opblomstring som aldrig før, og perioden har i eftertiden fået navnet Danmarks Guldalder.

Den store stjerne på guldalderhimlen var billedhuggeren Bertel Thorvaldsen, der som den eneste af de danske kunstnere opnåede stor international berømmelse. Han levede hele 40 år i Rom, og her var han en slags faderskikkelse for de mange unge danske kunstnere, der tog til Italien for at studere. Thorvaldsen havde formået at

skabe sig en stor international kundekreds. Han drev et stort værksted i Rom, og hans omfattende virksomhed vakte beundring.

Herhjemme var det især C.W. Eckersberg, der kom til at spille en væsentlig rolle inden for malerkunsten. Han er blevet kaldt ”den danske malerkunsts fader”, fordi han var den første, der dannede egentlig skole. Efter sin store udenlandsrejse, der varede 6 år, blev Eckersberg professor på Kunstakademiet i København i 1818. En række af hans elever var de kunstnere, vi i dag betragter som guldalderens bedste, f. eks. Christen Købke, Martinus Rørbye, Constantin Hansen, Wilhelm Bendz, Jørgen Roed og Wilhelm Marstrand. Selv de af de yngre kunstnere, som ikke var direkte elever af Eckersberg, kunne ikke undgå at blive påvirkede af ham. Det gælder for eksempel malere som Johan Thomas Lundbye og P.C. Skovgaard, der begge i deres landskabsskildringer var påvirket af den nationalromantiske tidsånd.

EN NY EPOKE

Guldalderkunsten er præget af en borgerlig livsanskuelse, og det var i høj grad også de velhavende borgere, der købte billederne i modsætning til tidligere, hvor det hovedsageligt var kongen og adelen. Karakteristisk er også den omhyggelige iagttagelse af det nære, det private og hverdagsagtige. Skønt historiemaleriet med bibelske og mytologiske motiver stadig rangerede højt på Kunstakademiet, fandt kunstnerne en større glæde ved at skildre deres daglige omgivelser, hvilket de gjorde på en nøgtern og sober måde. Men den største nyskabelse i tidens kunstproduktion var uden tvivl friluftsmaleriet. Kunstnerne begyndte at male deres billeder færdige ude i naturen foran motiverne, hvorved de opnåede en hidtil uset friskhed og spontanitet i deres motivverdener og en mere intens farveskildring.

I 1848 døde tre af periodens største kunstneriske begavelser: Christen Købke, Martinus Rørbye og Johan Thomas Lundbye, sidstnævnte blev kun knap 30 år. I 1853 forsvandt også C.W. Eckersberg, der døde under koleraepidemien i København, og dermed var nogle af guldalderens vigtigste kunstnerpersonligheder borte. En ny generation af kunstnere tog over og satte nye standarder for det kunstneriske udtryk. Det var malere som Christen Dalsgaard og Julius Exner, der blev populære med deres overskuelige kompositioner med romantiserende skildringer fra dansk almueliv. Samtidig med dette generationsskifte indenfor kunsten fik Danmark sin grundlov og en ny forfatning. En ny epoke var begyndt.

Den danske guldalder var en af de mest produktive og kreative perioder i dansk kunst- og kulturliv. Den var præget af et stærkt nationalromantisk ideal, og den var en af de mest blomstrende perioder i dansk kunst- og kulturliv. Den danske guldalder var en af de mest produktive og kreative perioder i dansk kunst- og kulturliv.



P.C. SKOVGAARD (1817-1875) *Udsigt fra Monte Pincio i Rom, 1861.* Olie på lærred, 65 x 150 cm. Nivaagaards Malerisamling

I dette dørstykke ser man ned over Piazza del Popolo mod Peterskirken og Vatikanet i baggrunden. Skovgaards var i Rom i 1854, og skønt u fødte er børnene, de senere kunstnere Joakim og Niels Skovgaard, også kommet med

HVIS DU VIL VIDE MERE ...

MARTIN HAMMERICH – KUNST OG DANNELSE I GULDALDEREN
Redigeret af Jesper Brandt Andersen (2011)

NYE OPTIKKER PÅ DANSK GULDALDER REJSEBILLEDER OG DET FOTOGRAFISKE BLIK
Karina Lykke Grand (2011)

DENGANG I ITALIEN. H. C. ANDERSEN OG GULDALDERMALERNE
Hans Edvard Nørregård-Nielsen (2005)

C.W. ECKERSBERG. DANSK MALERKUNSTS FADER
Peter Michael Hornung og Kasper Monrad (2005)

DANSK GULDALDERKUNST. FRA ABILDGAARD TIL HAMMERSHØI
Hans Edvard Nørregård-Nielsen (2000)

HVERDAGSBILLEDER. DANSK GULDALDER – KUNSTNERNE OG DERES VILKÅR
Kasper Monrad (1989)

Aftenåbent onsdag til kl.20

Gratis omvisninger søndag kl. 14

WILHELM MARSTRAND (1810-1873)
En flyttedagsscene, 1831.
Olie på lærred, 43 x 50 cm.
Nivaagaards Malerisamling

Den enes død, den andens brød. Nogle bliver sat ud, for at andre kan flytte ind. Flyttedagsscene er et stykke poetisk realisme med en blanding af samtidsreportage og folkeligt teater med appel til smilet



FRITS VERMEHREN (1823-1810)
Gadeparti fra Gerano i Sabinerbjergene 1856.
Olie på lærred, 49 x 62 cm.
Nivaagaards Malerisamling

Varmen og støvet kan næsten mærkes i den lille fattige bjergby. Guldalderens idylliske Italien viger efter 1850 for en mere realistisk skildring af landet

RUNDT OM Udstillingen

Juni

DEN 9. kl. 14-16: Åbning

DEN 10. kl. 14.00: Omvisning. To store epoker i dansk kunst

DEN 20. kl. 19.30: Knud W. Jensen og modernismen.

Samtale mellem Dr. phil. Lennart Gottlieb og journalist og kunstsamler Rasmus Nielsen

Juli

DEN 1. kl. 14.00: Omvisning. Udvalgte værker i særudstillingen

DEN 8. kl. 14.00: Omvisning. To store epoker i dansk kunst

DEN 15. kl. 14.00: Omvisning. Udvalgte værker i særudstillingen

DEN 22. kl. 14.00: Omvisning. Guldalderens landskaber

DEN 29. kl. 14.00: Omvisning. To store epoker i dansk kunst

August

DEN 5. kl. 14.00: Omvisning. Portrætter fra renæssancen, barokken, dansk guldalder og modernismen

DEN 9. kl. 14.00: Omvisning. Eckersberg og hans elever

DEN 12. kl. 14.00: Omvisning. Udvalgte værker i særudstillingen

DEN 19. kl. 14.00: Omvisning. Eckersberg og hans elever

September

DEN 2. kl. 14.00: Omvisning. To store epoker i dansk kunst

DEN 23. kl. 14.00: Omvisning. Idealisme i den danske guldalder

DEN 30. kl. 14.00: Omvisning. Iscenesættelse i guldalderen – og i fotokunsten

SKRÆDDERSYDE OMVISNINGER

Større grupper kan bestille private omvisninger ved henvendelse til museet. En privat omvisning koster 800 kr. Ring på 49 14 10 17 eller mail info@nivaagaard.dk

VERDENS MINDSTE KUNSTBIOGRAF

Film om dansk guldalder og modernisme

Opdagelsen af virkeligheden: Dansk guldalder I-IV, (1995), 100 min., Flip Film Production. Medvirkende: Kasper Monrad, overinspektør på Statens Museum for Kunst

Portræt af Knud W. Jensen, (1991), 40 min., Dan Tschernia

Louisiana, (1993), 34 min., Vagn Steen og Jørgen Roos

FIND VEJ TIL NIVAAGAARDS MALERISAMLING

Nivaagaards Malerisamling

Gammel Strandvej 2, 2990 Nivå

Tlf. 49 14 10 17

www.nivaagaard.dk

Seks tog i timen fra Hovedbanegården, Nørreport, Østerport og Hellerup. 8 minutters gang fra Nivå Station

Buslinje 388 direkte til døren

Stor parkeringsplads foran museet og handicapparkering

Entré: 70 kr.

Seniorer, studerende, grupper og gæst til årskortholdere: 50 kr.

Årskort: 200 kr.

Årskortholdere: Gratis adgang

Børn og unge under 18: Gratis adgang

For grupper åbnes efter nærmere aftale

Det er en god idé at bestille plads i caféen samt til særarrangementer

HUSK – KUNST SKAL SES I VIRKELIGHEDEN