

## HUSK – KUNST SKAL SES I VIRKELIGHEDEN

Nivaagaards Malerisamling  
Gammel Strandvej 2, 2990 Nivå  
Tirsdag til fredag kl. 11-20  
Weekend og helligdag kl. 11-17  
Mandag lukket



NIVAAGAARDS  
MALERISAMLING

# DEN LILLE KUNSTAVIS NR. 7

Henri Martin. Poetiske landskaber  
29. maj – 25. september 2016

## POETISKE LANDSKABER

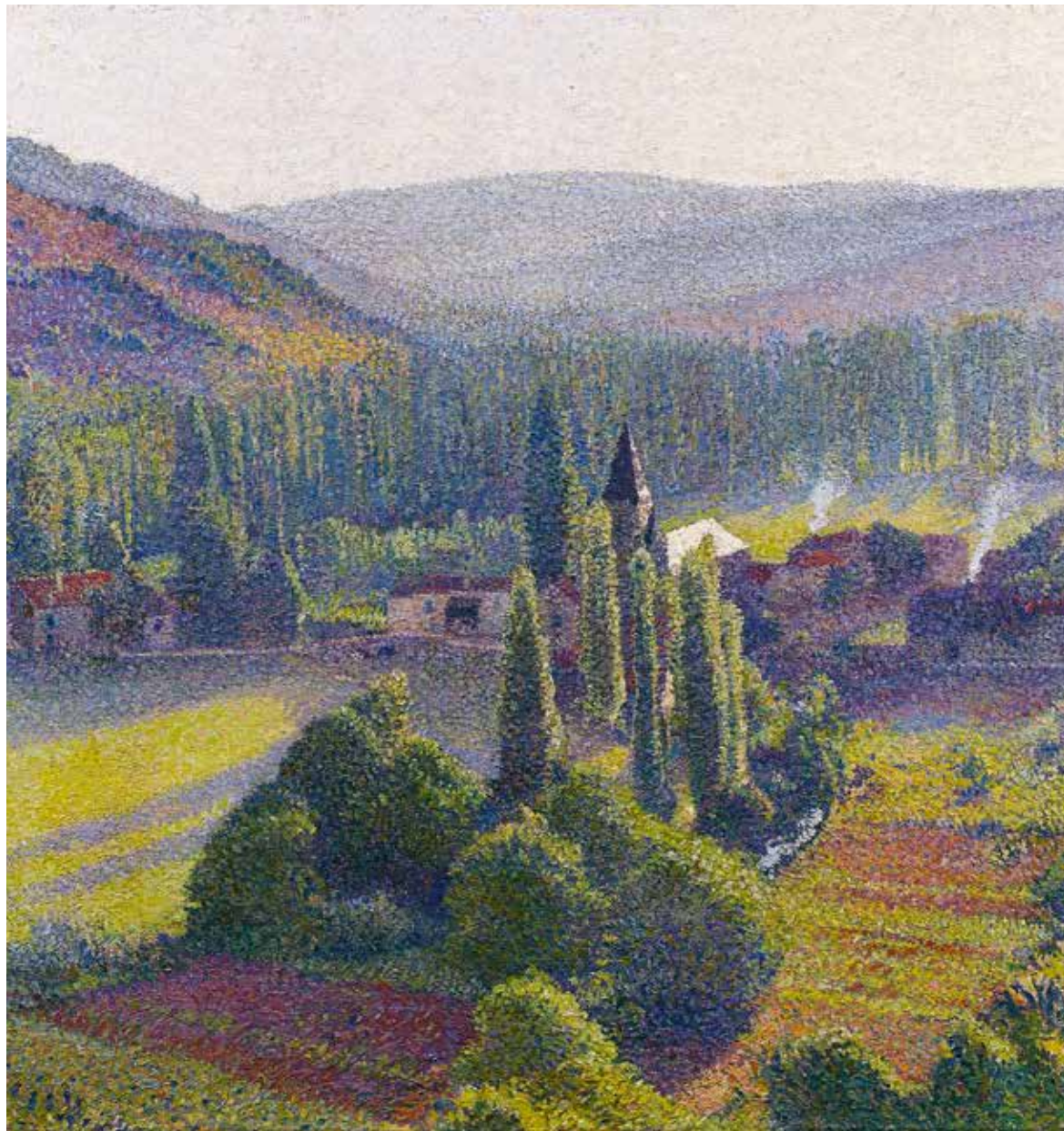
Henri Martin (1860-1943) flirtede med symbolismen, han arbejdede længe og intenst med pointillismen og betragtes i dag som en af de vigtigste senimpressionister i fransk kunst. Hans landskaber præges af en monumental blidhed, og hans varme og milde farver gengiver på én gang både topografi, lys, temperaturer og stemninger. Som beskuer er det svært ikke at lade sig påvirke af billedkunstnerens rolige og nærmest meditative univers.

I sin egen tid havde Henri Martin stor succes. Ivrige samlere efterspurgte nye værker, og et væld af offentlige bestillingsopgaver blev ham til del. I dag kan udsmykningerne ses på rådhuset i Paris, på La Sorbonne, og også præsidentpaladset i Paris har Henri Martin udsmykket.

### ”MAN BEHØVER JO IKKE SKÆRE SIT ØRE AF FOR AT VÆRE EN GOD KUNSTNER”

En kender af både Henri Martin og egnen omkring Cahors gjorde denne bemærkning i en samtale, der handlede om, at kunstneren var familiefar, holdt stort hus og førte en borgerlig tilværelse gennem et langt liv. Har man set Henri Martins pragtfulde landsted Marquayrol i Labastide-du-Vert forstår man, at kunstnerens liv var så langt fra myten om det kolde loftsværelse, som man kan komme det. Henri Martin var hverken fattig eller præget af et uroligt sind. Snarere var han et velafbalanceret familiemenneske, der gav sig selv lov til at fokusere helt og holdent på den kunst, han ønskede at berige verden med. Det var helt i tråd med tiden, at hans hustru tog sig af hus og hjem samt ikke mindst af deres fire sønner.

Foruden den tekniske virtuositet Henri Martin opnåede i løbet af akademitiden i Toulouse og ikke mindst som elev i Paris af J.P. Laurens (1838-1921), der også oprindeligt var fra Toulouse, var hans store styrke en vedholdenhed og en aldrig svigtende lyst til at prøve nyt, til at gøre det endnu bedre. Anerkendelse og materiel velstand havde han til overflod, men kunstnerisk blev han aldrig færdig og slet ikke tilfreds. Henri Martin var ganske klar over, at hans blanding af teknikker og hans forsøg i forskellige stilistiske retninger kunne støde kunstkere, men han sagde selv: ”Jeg foregiver ikke at have fundet en definitiv løsning. Hver dag leder jeg i alle retninger for hele tiden at finde bedre veje”. Man forstår, at han kæmpede med motiverne. Han var nok virtuos med penslen, men den spontanitet, der havde kendetegnet de tidlige impressionister var ikke en del af Martins virke. Hans værker er gennemtænkte og gennemarbejdede i både kompositorisk og teknisk henseende.



### LABASTIDE-DU-VERT, MORGEN, EFTER 1900

Olie på lærred, 108 x 202 cm, udsnit  
Musée de Cahors Henri-Martin

Henri Martin har malet sin elskede udsigt en tidlig morgen. Solen er knap stået op, røgen fra skorstenene fortrænger morgendisken og lyset er langsomt ved at indtage dalen foran hans ejendom Marquayrol. Med tydelige penselstrøg, rigelige mængder maling og den pointillistiske teknik, han mestrede, fremviser Henri Martin morgenstemningen, når den er allerskønnest i La Vallée du Lot. At mestre og knægte lyset i billedfladen var Martins store og livslange udfordring, men det var også det, han var allerbedst til. Markerne er malet op med både lys og skygge, de karakteristiske popler bryder billedfladen og højlyset står på deres blade, de små veje deler landskabet op, og midt i billedet ses det kirketårn, der optræder i en lang række af kunstnerens værker. Kirketårnet er i skygge, mens hele natursceneriet flimrer af sommerlys. Billedfladen er mennesketom, og var det ikke for skorstensrøgen, der viser, at landsbyboerne er ved at vågne, kunne man tro, at dalen var forladt. Henri Martin tilbragte så meget tid som muligt på Marquayrol, og selv om hvert motiv fra egnen er forskelligt, fornemmer man, at de hver især udgør hans helt eget Arkadien.

FORÅR 2016  
GRATIS



# HENRI MARTIN OG SENIMPRES-SIONISMEN

Landskabsmaleriet og den figurative kunst stod omkring 1900-tallet som et støvet alternativ til det moderne maleri, der hyldede abstraktionen. Eftertidens kunsthistorikere har mest interesseret sig for det banebrydende abstrakte maleri, men de senere år har man fået øjnene op for det 19. århundredes klassiske malemåde, der med en traditionsbunden skoling fokuserede på den naturalistiske motivverden. Også de naturalistiske malere bragte progressive ideer med fra årtierne forinden, men de forblev mestendels tro mod naturen, og deres kunst havde ikke som mål at omstyrte verden – måske snarere tværtimod.

Senimpressionismen rummer forskellige strømninger, og hverken Henri Martin eller hans kunstnerisk beslægtede kolleger var stringente i forfølgelsen af et enkelt mål eller en bestemt teknisk retning. Symbolismen dominerede kunsten i hele Europa op mod århundredeskiftet, impressionismen gjorde op med den akademiske og idealiserende kunst og ville i stedet gengive umiddelbare synsindtryk, realismen søgte nøgternt at behandle hverdagens situationer uden idealisering, og pointillismen var en teknisk landvinding for alle, der behandlede lyset.

Selv om vi i dag kan udpege eksponenter for de forskellige ismer, er sandheden snarere, at tidens kunstnere eksperimenterede med det meste og kun nødigt lod sig indfange af en retning. Under alle omstændigheder var det i dette virvar af ismer, at Henri Martin skulle finde sit kunstneriske stæded. Den store del af hans sene virke fra egnen omkring Cahors hører hjemme i senimpressionismen – for så vidt, at det

overhovedet giver mening at sætte ham i bås. Henri Martin virkede over mere end 60 år, og hans værk rummer foruden tidlige akademistudier også portrætter og personstudier, udkast til store udsmykninger, symbolistiske sværmerier, smukke landskaber, bibelske motiver og bymotiver fra både landsbyerne i Lot og Coullioure ved den spanske grænse. Hans palet var koloristisk og naturtro og penselstrøgene ofte karakteristisk synlige.

Skeptikere ville ikke kalde Henri Martin en fornyer. Han stod klar og modtog andres innovative frembringelser i stedet for selv at levere dem. Martin startede ikke symbolismen, men han fik meget ud af de kunstneriske og intellektuelle strømninger, der fulgte i kølvandet på den. Han opfandt ikke impressionismen, men han fortolkede den fyndigt og personligt. I virkeligheden var hans palet allermost formet af de steder han opholdt sig, og i hans sene virke forblev han stort set året rundt i det landskab, han elskede så højt. Her kunne han fokusere på det vigtigste, her kunne han glemme det akademiske og alle teorierne, her kunne han tage sin pensel og male. Hans landskaber er smukke, for det er landskaberne i Lot, men de er også smukke, fordi de er gjort med en sjælden velovervejet, grundig og solid udførelse. Henri Martin kunne se og fornemme, og han var i stand til at overføre hele den sansede skønhed til lærredet. Selv ville kunstneren sikkert ikke betegne sig som senimpressionist. Han tilhørte ikke en gruppering eller en menighed, der bekendte sig til hverken det ene eller det andet. Snarere var han en kunstner, der lod egne sindsstemninger, instinktet og virtuositeten lede penslen.

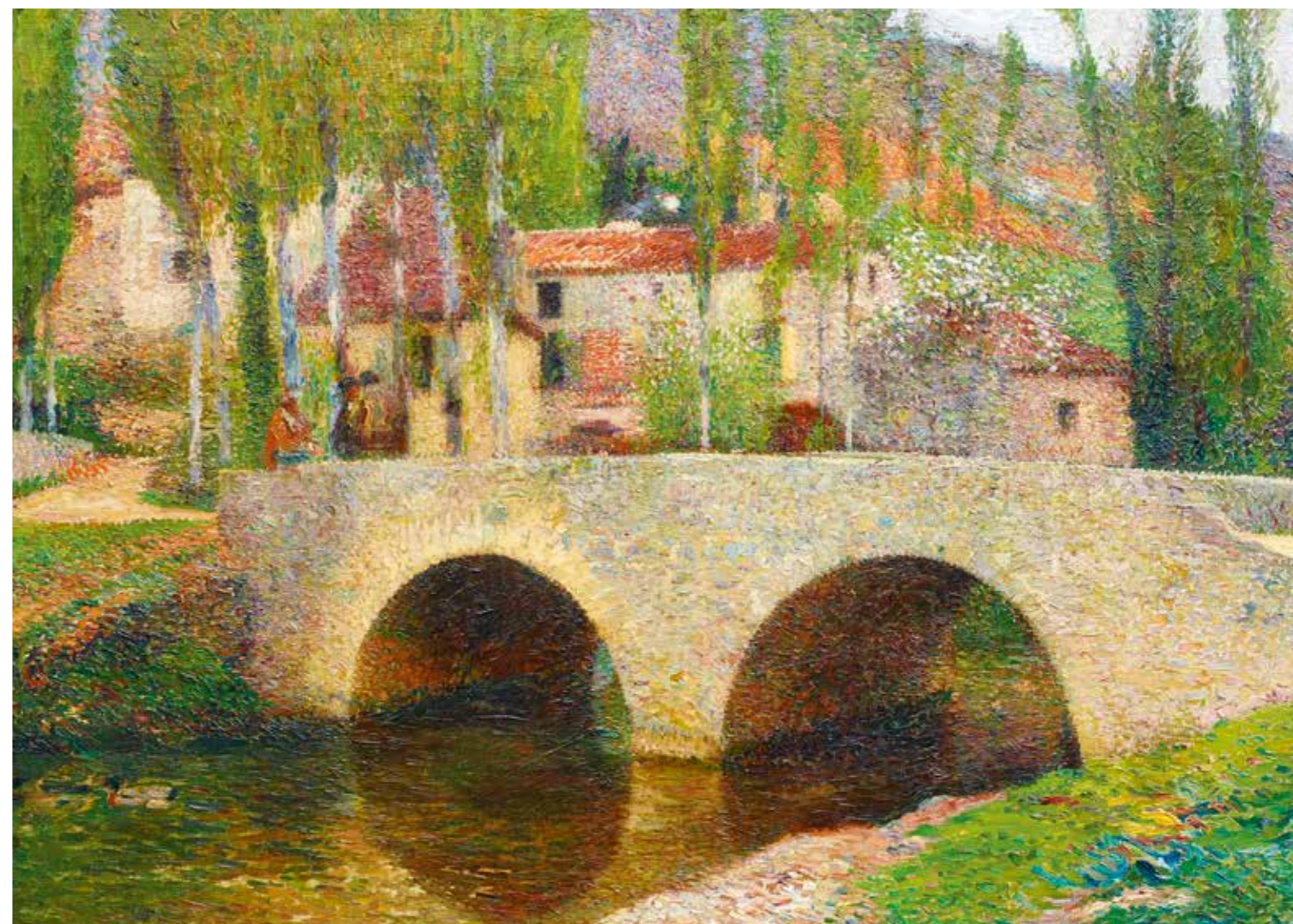
Impressionismen gav Henri Martin et kunstnerisk udtryk. Da Claude Monet udstillede *Impression, soleil levant* i 1874 var Henri Martin kun 14 år gammel. Selv om den ikke var indskrevet og dokumenteret, som eftertiden har gjort det, var impressionismen som udtryk og fornemmelse en del af de unge franske kunstners sind. Men den tog ikke kontrollen fra Henri Martin. Snarere hjalp impressionismen ham til at forny den kunstneriske tradition, uden at det kom til et opgør med den. Fra hans lærreder strømmer en rolig harmoni og dybfølt værdighed. Han påtog sig aldrig det spektakulære, ligesom alt det konstruerede i datidens moderne maleri ikke interesserede ham.



## SELVPORTRÆT, CA. 1938

Olie på træplade, 50 x 40 cm  
Musée de Cahors Henri-Martin

Henri Martin har portrætteret sig selv i en alder af knap 80 år. Som etableret og anerkendt kunstner ser han opmærksomt og nærværende ud på beskueren og gemmer sig lidt bag både hat, skæg og de runde briller. Hans kunstneriske karriere kunne på dette tidspunkt med rette kaldes særdeles succesrig, og Henri Martin har ikke fundet det nødvendigt at omgive sig med staffeli, lærred, pensel, palet eller andre attributter, der kunne beskrive hans kald eller understrege hans status. Hans oeuvre er om ikke komplet, så dog så omfattende og anerkendt, at han med sine velkendte og tydelige penselstrøg blot i al ydmyghed gengiver sig selv i sit livs efterår. På dette tidspunkt har Henri Martin i knap 5 årtier formået at tage det bedste fra hvert årtis kunstneriske frembringelser og kombineret det hele i en egen virtuos maleteknik. Foregangsmand var Henri Martin aldrig, men han dissekerede hver en isme, han stødte på, og lykkedes med at kombinere dem alle i et meget personligt billedsprog.

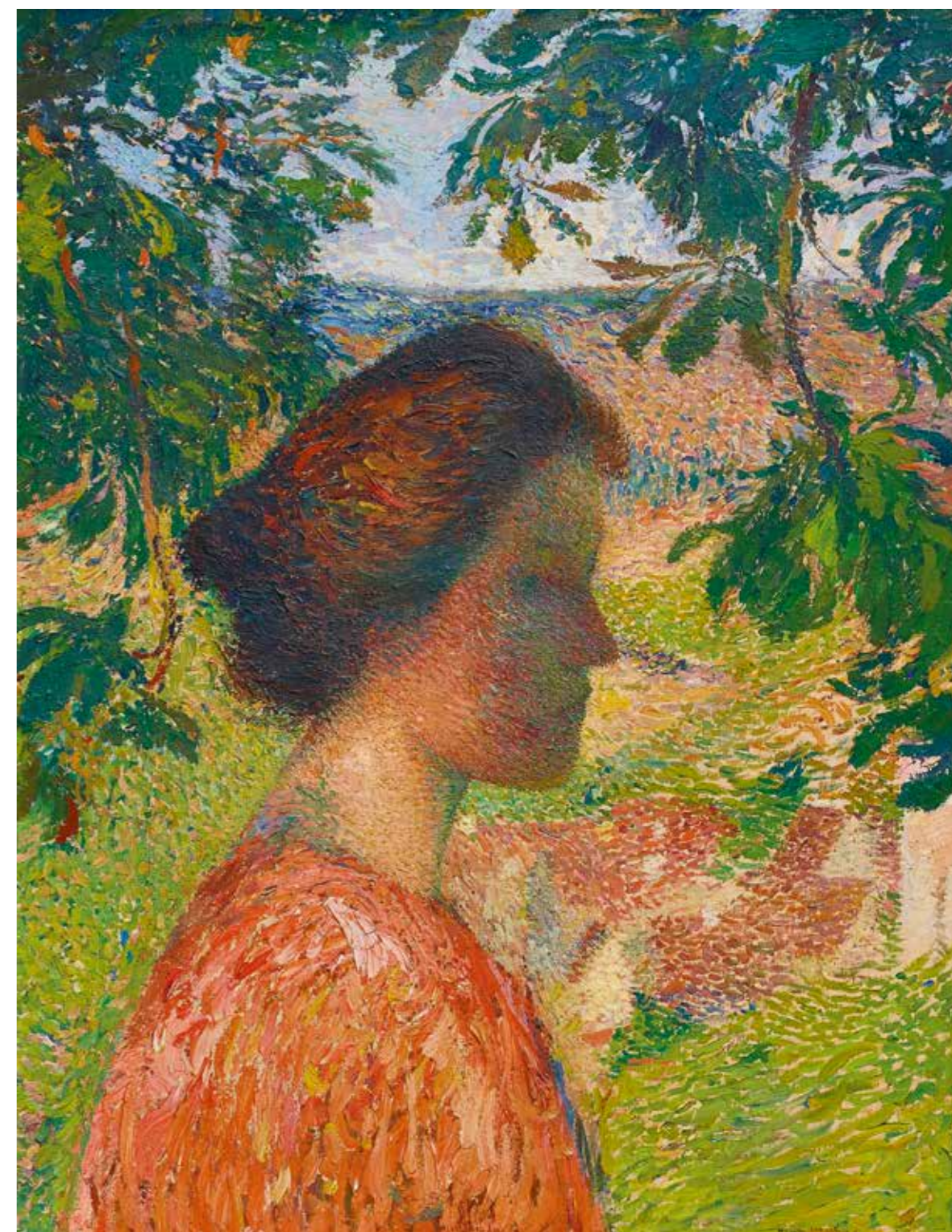


## BROEN I LABASTIDE-DU-VERT, 1890-1900

Olie på lærred, 106 x 129 cm  
Musée de Cahors Henri-Martin

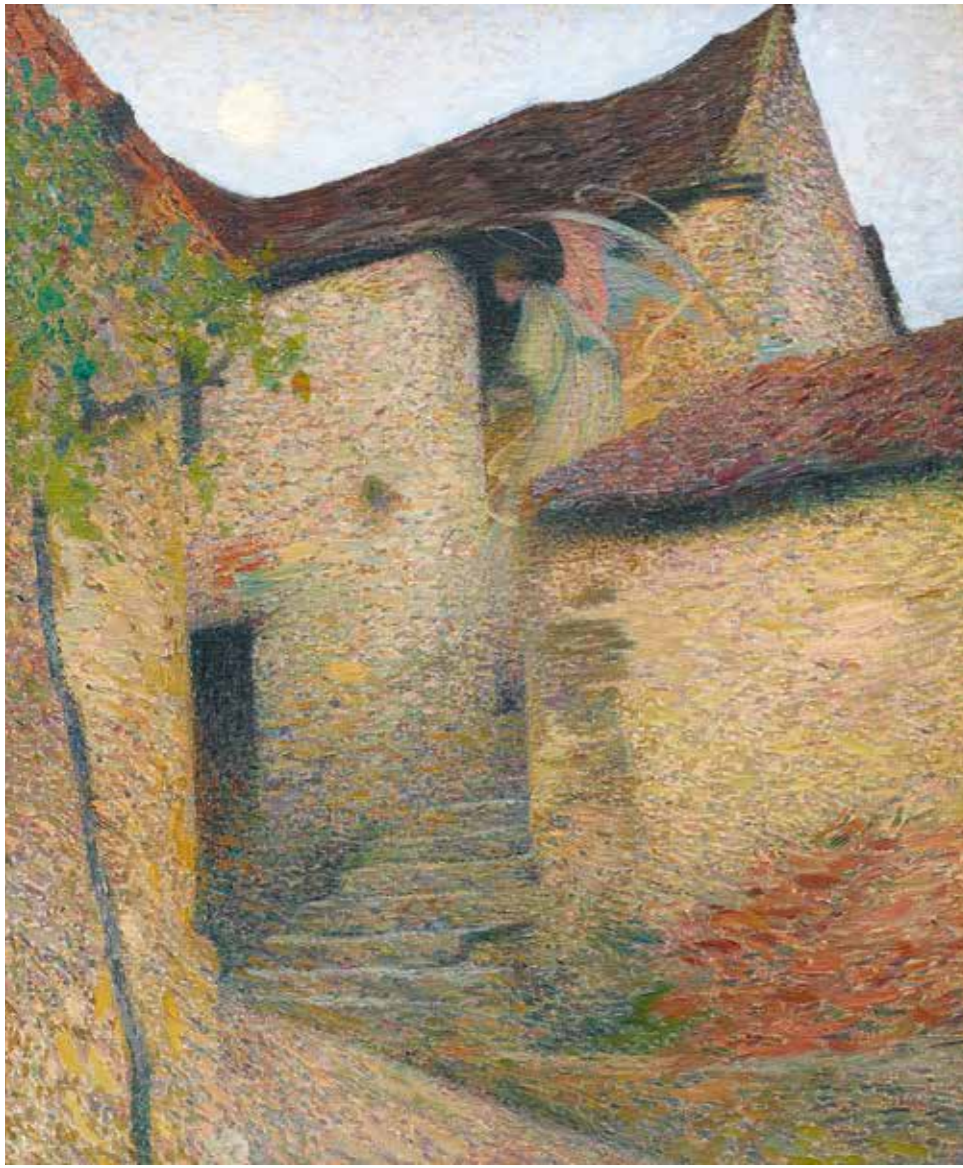
I 1900 erhvervede Henri Martin det store hus Marquayrol i landsbyen Labastide-du-Vert. På egnen nord for Toulouse, ikke langt fra den spanske grænse, leves livet roligt, i pagt med naturen og med landbrugets skiftende afgrøder. Det bekom kunstneren godt at leve livet langt fra storbyen, de mondæne kredse og den til tider barske kunstkritik. Det var i Marquayrol, Henri Martin gennem fyrre år foretog sin egen personlige kunstneriske grundforskning i lys og skygge, farvespil, beskæringer, linjeføring, indramninger og alt det, maleriet indeholder. Broen i landsbyen er et tilbagevendende motiv i hans værker. Den forbinder landsbyens to dele, ligger i umiddelbar nærhed af kirken og fungerer som hele byens mødested. Her vender de tre personer på broens venstre side livets store spørgsmål. Værket er ikke dateret, men de hvide blomster i mellemgrunden viser os, at det er forår. Det mørke vand og skyggerne under broen står i kontrast til blomsterne og højlyset på selve broen, der spejler sig i det lave vand. De tre personer står foran de ranke popler og bagved fortsætter landsbyen, inden det bakkede og træklædte landskab afrunder motivet. Måske er der tale om et par, der mødes ærbart under opsyn af en forælder. Labastide-du-Vert var og er vitterlig en meget lille landsby i alle henseender, men for Martin udgjorde den og landskabet omkring et vigtigt grundmotiv gennem hele hans virke.

Fra hans lærreder strømmer en rolig harmoni og dybfølt værdighed.



## UNG KVINDE, FØR 1904

Olie på lærred, 66,1 x 52,3 cm  
Musée des Beaux-Arts de Reims



### BARMHJERTIGHED, 1895

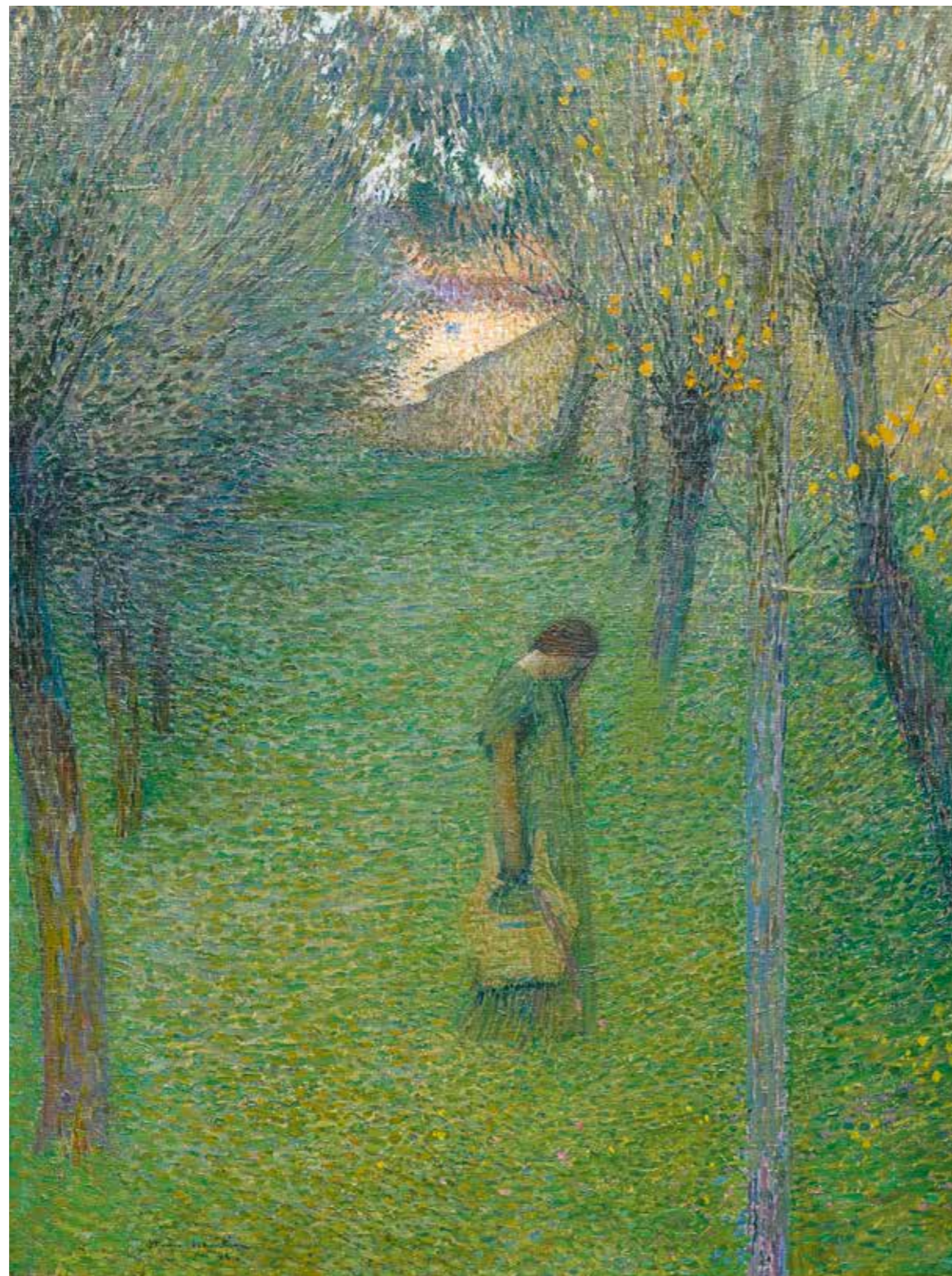
Olie på lærred, 65 x 54 cm  
Musée de Cahors Henri-Martin

En lille gade i landsbyen munder ud i en trappe. Øverst over trappen, lige under taget, ses en engel i hvidt klæde og med rejste vinger i et rosa og blå skær. Måske holder englen en lille flakon i hænderne. Over hustagene er fuldmånen eneste diskrete betragter af dette stille og magiske morgengry. Når dagen kommer til om lidt, er månen væk og englen formentlig også. Hele scenen er malet med tydelige vandrette og næsten brutale penselstrøg. Farvepaletten er simpel og beskeden og med enkle, men virtuose virkemidler formår Henri Martin at lade det flimrende lys kærtgne både gadens belægning og murværket. De markerede penselstrøg og den drømmeagtige stemning er karakteristiske elementer i Henri Martins symbolistiske værker frem mod århundredeskiftet.

### EFTERTÆNKSOM MUSE I HAVEN, 1894

Olie på lærred, 65 x 49 cm  
Musée de Cahors Henri-Martin

Kvinden i haven står med panden hvilende mod den ene hånd, mens hun i den anden holder lyren, som går igen i en række af Henri Martins motiver. Hendes positur og holdning giver hende et sorgfuldt udtryk, men lyren hæver hende op over de daglige trakasserier og lader hende udtrykke selve begrebet eftertænk-somhed. Midt i alleen står hun i dybe tanker, træerne kaster skygge omkring hende, og allerbagerst skinner solen på huset. Midt i den gule husmur, der ellers lukker haven, har Henri Martin malet en lille, men markant vinduesåbning. I forsvindingspunktet giver det blå vindue motivet dybde og en forbindelse til det, der ligger udenfor haven. Motivets dominerende farve er grønt, men kunstneren har med få tydelige farvepletter antydnet både lilla og gule blomster i græstæppet og træernes gule løv i alleen. Penselstrøgene er sirligt markeret og tydelige. Motivet og temaet har rod i symbolismen, men malemåden er på vej mod det pointillistiske. Henri Martin var ganske klar over, at hans blanding af teknikker og ideer kunne støde kunstkere, men han sagde selv: "Jeg foregiver ikke at have fundet en definitiv løsning. Hver dag leder jeg i alle retninger for hele tiden at finde bedre veje".



### DEN HELLEGE FRANS AF ASSISI, 1894

Olie på lærred, 52 x 64 cm  
Musée de Cahors Henri-Martin

Landskaberne omkring Cahors var beslægtede med det Italien, Henri Martin kendte så godt. Hans interesse for Umbrien og den italienske renaissance skyldtes dels hans mors ophav, dels talrige rejser i Italien. Giotto og Raphael var udtalte forbilleder. Her står skikkelsen i et solvarmt marklandskab med en stor og åben himmel. Den hellige Frans er i nær dialog med lysets herre, og selv om han er iklædt en simpel brun kutte, gør han et vist indtryk midt i billedet. Han står nærmest på tær for at komme Herren nærmere. Penselstrøgene er tydelige, og både marken i forgrunden og den lysende himmel i baggrunden står frem i relief. Lyset i himlen udgør naturligvis Den hellige Frans' direkte kontakt, men i hele billedfladen er lyset foranderligt for hver centimeter og næsten vibrerende både i marken rundt om skikkelsen og i himlen.

## Henri Martin tog det bedste fra begge verdener.

På sin vis hørte Henri Martins æstetiske grundbegreber fortiden til, men han formåede alligevel at skildre mennesker, landskaber, byer og stemninger på en meget tidssvarende måde. For Henri Martin varede det forunderlige forår evigt og impressionismen hjalp ham i en brydningsfuld tid til et solidt kunstnerisk fodfæste. Om impressionismen sagdes det, at den ikke skildrede landskabet eller solnedgangen, men snarere fornemmelsen og følelsen af landskabet eller solnedgangen. Henri Martins fortjeneste er netop, at han faktisk formåede på én gang at skildre både det pittoreske landskab og fornemmelsen af det.

Senimpressionisterne stod på skuldrene af impressionisterne, men i stedet for blot at bygge ovenpå, var de med deres regler og forbud ganske radikale i deres tro på egne teorier og evner. Impressionisterne dyrkede det spontane og umiddelbare samt ikke mindst det forbigående. Senimpressionisterne var omhyggelige i deres mekaniske tilgang til værket. Farverne kunne for eksempel ikke blandes, hverken på paletten eller på lærredet, og hvert enkelt værk blev minutøst gennemarbejdet. Henri Martin tog det bedste fra begge verdener – han var overmåde omhyggelig med penselstrøgene, men han pøsede rigeligt på. Han var virtuos med penslen, men tillod sig at blande farver efter forgodtbefindende. Han dyrkede fornemmelsen og sindsstemningen i motivet, men lod alligevel det skildrede ligne en til en.



## LANDSKABER OG BYMOTIVER

Længslen efter barndomsegnen og ikke mindst efter naturen fik Henri Martin til at erhverve landstedet Marquayrol i Lot. Købet i 1900 står som en markering af bruddet med symbolismen. Herefter fornemmes Henri Martins interesse for de tydelige og i realiteten pointillistiske penselstrøg. Med de lange ophold i Labastide-du-Vert fik kunstneren nu mulighed for at få landskabet og de lokale landsbymiljøer helt ind under huden. Hver dag søgte Henri Martin ud i naturen og kredede i større og større cirkler omkring huset og landsbyen – altid med både malerkasse og staffeli under armen. Dels gav de mange ture rundt i landskabet ham et grundlæggende kendskab til egnen, dels gav det ham mulighed for at betragte de mange relevante motiver fra flere vinkler.

I hans værker går mange motiver igen. Poplerne, de stenede bakkekammer, floden gennem landskabet og landsbyerne er de samme. Kun varierer vinklen, lyset og skyggerne samt forsvindingspunktet fra lærred til lærred. Også selve tiden var en vigtig faktor for Henri Martin. Han kunne lide at lade tidens gang spejle sig i motiverne. En lund med bevoksning malet i morgenstemning kunne blive til stille luft i middagsheden og sidenhen til lange skygger i aftenlyset – men selve motivet forblev det samme. I Henri Martins landskaber har mennesket ofte efterladt spor. De barske egne var altid gjort menneskelige. En dyrket mark, en stenruin i det fjerne eller røg fra skorstenene i horisonten vidner om menneskets betydning for egnens

### HYRDE MED DE TRE MUSER, 1900

Olie på lærred, 65 x 81 cm  
Musée de Cahors Henri-Martin

Muserne i de hvide klæder med forgyldte laurbærkranser, den ene med lyren i hænderne går igen i en række af Henri Martins værker. Også hyrden og fåreflokken er et yndet motiv for kunstneren, der både anvender det klassiske motiv i litterære skildringer og her bruger det som en teknisk bravourøvelse; både farveholdningen, skildringen af lyset og de vibrerende penselstrøg i for- og baggrund viser hans evne for at forbinde impressionismen med pointillismen. Henri Martin var ikke foregangsmand for nogle af delene, men han mestrede i teknisk henseende begge og formår her at kombinere dem i et klassisk hyrdesceneri. Skyggerne i mellemgrunden, det aftenrøde landskab i baggrunden og det vibrerende lys på hyrden gør maleriet til et af postimpressionismens mesterværker.

udvikling. Senere – i 1912 – købte Henri Martin et hus i Saint-Cirq-Lapopie, hvor han åbenlyst var fascineret af selve landsbyens arkitektoniske opbygning. Ikke at landsbyen var noget særligt, men for kunstneren udgjorde den en lang række motiver, der viste huse, kirken og landskabet omkring landsbyen.

Succesen fortsatte, bestillingerne flød i en lind strøm, og det deraf følgende økonomiske råderum gjorde det i 1923 muligt for Henri Martin at erhverve endnu en ejendom, denne gang i kystbyen Collioure ved den spanske grænse. Her lod han strandsten og brænding være koloristiske modsætninger, ligesom han malede de optrukne både et væld af gange. Nogle af hans samtidige kolleger yndede at male tekniske, økonomiske og sociale landvindinger i de store byer – det var jo her dynamikken var overvældende i begyndelsen af 1900-tallet – men Henri Martin forblev tro mod de landlige og formentlig, i nogen grad, idealiserede scenerier.

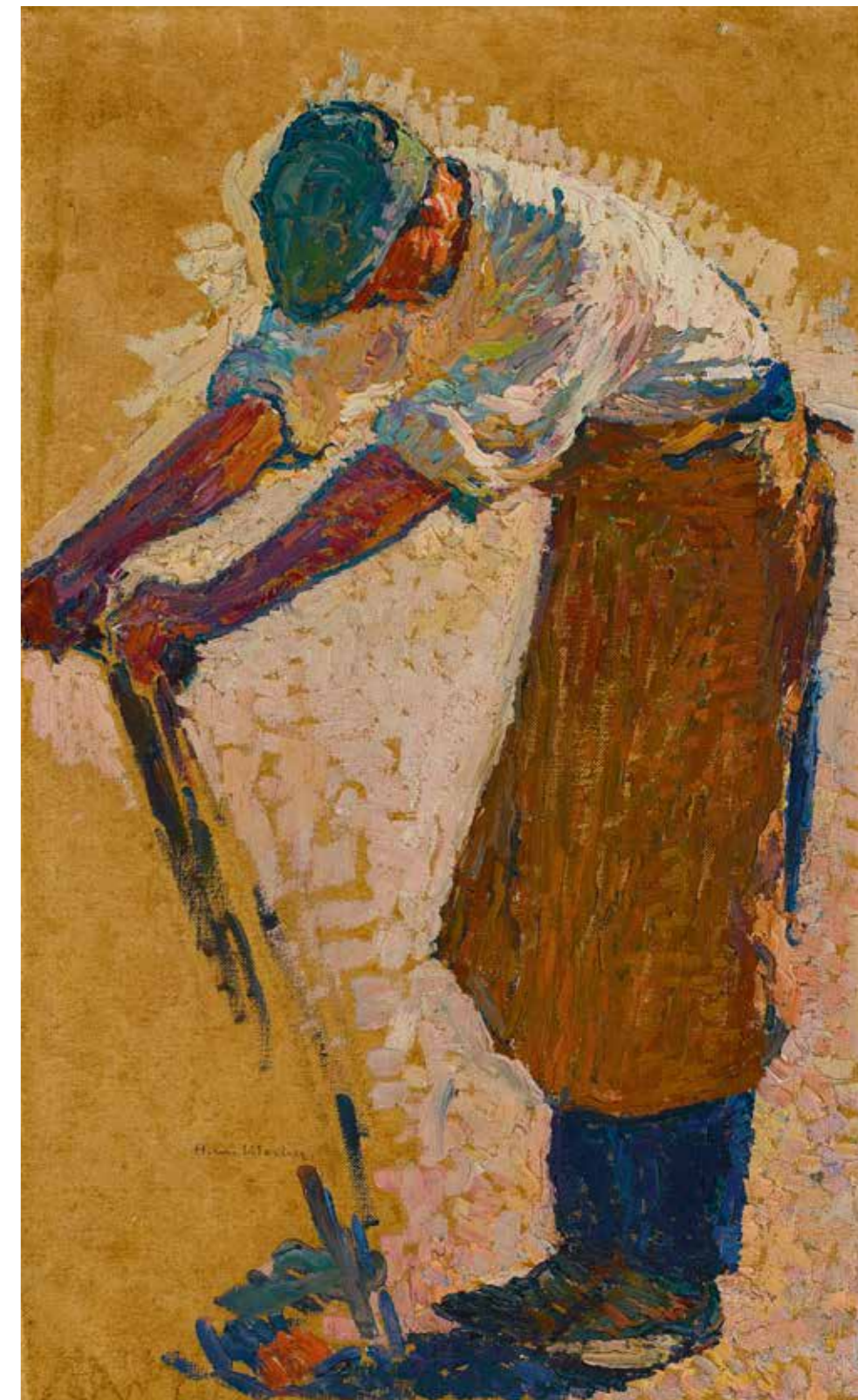
## PORTRÆTTER OG UDSDMYKNINGER

Mest af alt er Henri Martin kendt som landskabsmaler, men han var også en glimrende portrætkunstner. Allerede som ung akademielev fandt han inspiration og frirum i at portrættere venner, familie og studiekammerater. Siden fortsatte han med at gengive mennesker, men kunstnerens fokus på individet måtte vige for skildringen af typen; den slidte arbejder, den flittige brolægger, den tjenstivrige borger. Evnerne som portrætmaler kunne bruges i den række af udsmykningsopgaver, der blev Henri Martin til del. Han blev hurtigt kendt og anerkendt som den kunstner, der kunne give krop og menneskelig fylde til de ellers ophøjede figurer i udsmykningerne.

Til rådhusene i Paris, Toulouse og Tours vandt Henri Martin omfattende udsmykningsopgaver med ganske vovede, men også poetiske forslag. Motiverne var landarbejdere i heden, hårdtarbejdende skikkelser på havnen, brolæggere på Place de la Concorde i Paris og tænksomme vandrere i en skov. I hver komposition hyldes landlivet, byens arbejdsomhed og de menneskeskabte forandringer i landskaberne. Allerede fra de tidlige udsmykninger omkring århundredeskiftet til de senere mere end 30 år efter aner man Henri Martins personlige og helt særlige symbiose mellem symbolismen, realismen og impressionismen. Symbolismen og realismen tog sig af motiverne, mens impressionismen fik lov at stå for teknikken. Både materialevalg og penselstrøg vidner om dyb forståelse for tidens kunstneriske landvindinger.

For Henri Martin var de store udsmykninger vigtigere end noget andet. Da de første var velafsluttede og endda var blevet modtaget med positiv kritik, tillod Henri Martin sig, om end i beskeden målestok, at føle sig kunstnerisk beslægtet med Giotto og de andre store italienske idoler fra Trecento.

## Hans palet var koloristisk og naturtro og penselstrøgene ofte karakteristisk synlige.



### EN BROLÆGGER – LA PLACE DE LA CONCORDE, FØR 1926

Studie  
Olie på lærred, 81 x 50,3 cm  
Musée de Valenciennes

### HYRDE MED FÅREFLOK, 1890–1900

Olie på lærred, 85 x 105 cm  
Musée de Cahors Henri-Martin

Kunstnere omkring århundredeskiftet dyrkede med stor interesse lyset, oftest som noget strålende, muntert og livgivende. Henri Martin var også optaget af lyset, men i dets talrige forskellige facetter. Her går klipper, jord og sågar fårene næsten ud i et. Hyrdens mørke kappe, den stenede jord i landskabet og fårene, der både er grå, sorte og hvide, er gjort med tydelige penselstrøg og store farveafsæt, der giver det hele et drømmeagtigt præg. Mod den høje horisontlinje danner træerne silhuet foran den sortblå himmel, og hyrdens stoute skikkelse skaber en vis uhygge. Der er langt hjem for både hyrde og flok. Henri Martin forener her symbolismen med pointillismen og endda med den realisme, der så stærkt skulle tegne de kommende årtier.



## MORGENSTEMNING, EFTER 1900

Olie på lærred, 45 x 62 cm  
Musée de Cahors Henri-Martin

# HENRI MARTIN

- 1860** Henri Martin fødes i Toulouse af italiensk mor, faderen er møbelsnedker
- 1875** Afslutter skolegang i St. Michel
- 1877** Begynder på Kunstakademiet i Toulouse (Ecole de Beaux Arts)
- 1879** Bliver elev hos J.P. Laurens i Paris, modtager legat på 1.500 franc
- 1880** Udstiller på Salon des Artistes Francais
- 1881** Bliver gift med Marie-Charlotte-Thérèse Barbarroux. Brylluppet finder sted i Toulouse
- 1882** Kunstnerens første søn Gilbert fødes
- 1883** Modtager 1. medalje for værket Paola de *Malatesta et Francesca de Rimini aux Enfers*
- 1884** Kunstnerens anden søn fødes
- 1885** Modtager rejselegat for værket *Titanernes kamp mod Jupiter*. Rejsen går til Italien
- 1889** Kunstnerens tredje søn fødes
- 1892** Udstiller på Salon des Rose-Croix
- 1895** Maler *Apollon og Muserne* til Paris Rådhus
- 1896** Afholder succesrig udstilling hos Galerie Mancini
- 1898** Maler *Clémence Isaure viser sig for troubadourerne* til Capitol i Toulouse. Bliver Ridder af Æreslegionen. Kunstnerens fjerde søn, maleren Martin Ferrières, fødes
- 1899** Puvis de Chavannes bemærker Henri Martin og omtaler hans værk *Sérénité* i rosende vendinger
- 1900** Erhverver ejendommen Marquayrol i Labastide-du-Vert i Lot. Bevæger sig væk fra symbolismen for at hellige sig landskaberne omkring Cahors
- 1903** Maler *Høstarbejderne* til Capitol i Toulouse
- 1905** Bliver officer af Æreslegionen
- 1907** Modtager æresmedalje på Salon des Artistes
- 1909** Længerevarende ophold i Venedig
- 1910** Udstiller hos Galerie Georges-Petit
- 1912** Erhverver endnu en ejendom i Lot, denne gang i St-Cirq-Lapopie
- 1914** Maler *Arbejdet* til Palais de Justice i Paris. Bliver kommandør af Æreslegionen. Modtager bestilling på udsmykning af Conseil d'Etat. Bor under hele 1. Verdenskrig på Marquayrol
- 1917** Bliver medlem af Akademiet (l'Academie des Beaux Arts)
- 1923** Erhverver sommerbolig i Collioure tæt ved den spanske grænse
- 1926** Udstiller hos Galerie Georges-Petit
- 1927** Udfører stor udsmykningsopgave til ærestrappen i La Prefecture i Lot (*Vinhøsten*)
- 1932** Udfører stor udsmykningsopgave til mindesmærke i Cahors (*Mindesmærke for de faldne*)
- 1935** Udfører stor udsmykningsopgave til Paris Rådhus i det 5. arrondissement (*Le Luxembourg*)
- 1939** Trækker sig tilbage til Labastide-du-Vert, men maler fortsat i sit atelier
- 1943** Dør på sit elskede landsted Marquayrol efter mere end 40 års tilknytning til huset

## HUSK – KUNST SKAL SES I VIRKELIGHEDEN

## KOM TÆT PÅ HENRI MARTIN

Gratis for årskortholdere eller når entreen er betalt  
Tilmelding: [info@nivaagaard.dk](mailto:info@nivaagaard.dk)

### Maj

SØNDAG DEN 29. KL. 12 OG KL. 14

### August

SØNDAG DEN 7. KL. 14  
TORS DAG DEN 11. KL. 17  
SØNDAG DEN 14. KL. 14  
SØNDAG DEN 21. KL. 14

### Juni

SØNDAG DEN 5. KL. 12 OG KL. 14  
TIRSDAG DEN 7. KL. 17  
TORS DAG DEN 9. KL. 17  
SØNDAG DEN 19. KL. 12 OG KL. 14  
TORS DAG DEN 23. KL. 17

### September

SØNDAG DEN 4. KL. 14  
TORS DAG DEN 8. KL. 17  
SØNDAG DEN 11. KL. 14

## NYT I CAFEEN

Museets cafe drives af Richard Roth, som som også driver Cafe Sneppen ved Jagt & Skovbrugsmuseet.

Tirsdag – fredag er der folkekøkken kl. 17 – 20.

Dagens ret koster 95 kr. For årskortholdere 80 kr.

Cafeen er åben som museet: tirsdag til fredag fra kl. 11 – 20, weekender og helligdage fra kl. 11 – 17.

Reservation [cafe@nivaagaard.dk](mailto:cafe@nivaagaard.dk) eller 49 14 10 17

## VIDSTE DU, AT

museet ligger 800 meter fra Nivå Station?

800 meters rask gang tager ca. 9 minutter?

kystbanen kører fra København 6 gange i timen?

30 minutter i tog lige rækker til at læse denne avis?

## TAK TIL

de generøse lånere:

Musée de Beaux-Arts de Bordeaux, Musée de Beaux-Arts de Reims, Musée de Cahors Henri Martin, Musée d'Orsay Paris, Musée de Valenciennes, samt private samlere.

og til:

Museumsdirektør Sabine Maggiani,  
praktikant Anne-Cyrielle Avril,  
Den Franske Ambassade i København

ISBN 978-87-9005-436-6

Tekst og redaktion: Michael Bjørn Nellemann

Grafisk design: Trefold